

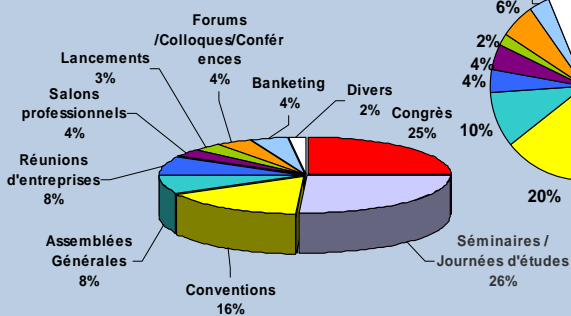
ACTIVITE DES CENTRES DE CONGRÈS AU DEUXIEME TRIMESTRE 2007 ET EVOLUTION PAR RAPPORT AU DEUXIEME TRIMESTRE 2006

Bulletin conjoncturel n°6
Avril à Juin 2007

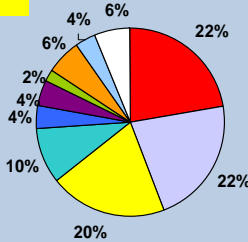
Ces résultats portent sur les 21 centres de congrès ayant répondu à l'enquête conjoncturelle à la fois au 2ème trimestre 2007 et au 2ème trimestre 2006, de façon à pouvoir mesurer les évolutions sur un échantillon constant. Ces centres de congrès se répartissent en deux catégories : la catégorie 1 rassemblant les sites ayant une capacité d'accueil supérieure à 750 places, les catégories 2 & 3 correspondant aux sites dont la capacité est inférieure à 750 places.

❖ Demandes commerciales

Répartition des demandes commerciales reçues par type de manifestation au cours du 2ème trimestre 2007



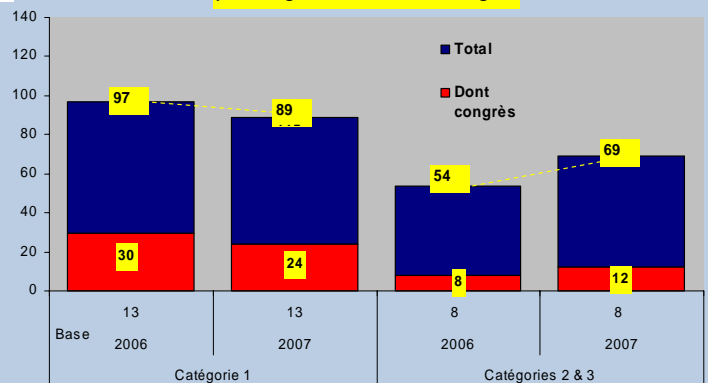
Rappel 2T 2006



Trois types de manifestations, les congrès, les séminaires et les conventions représentent de l'ordre des 2/3 de l'ensemble des demandes commerciales au 2ème trimestre 2007.

Au sein de cet ensemble, les congrès et les séminaires renforcent leur part au détriment des conventions. Parmi les autres types de manifestations, l'évolution la plus notable concerne le doublement de la part des réunions d'entreprises.

Répartition du nombre moyen de demandes commerciales par catégorie de centre de congrès

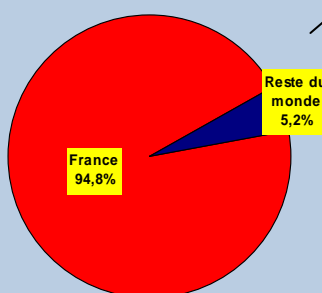


La stabilité du nombre moyen de demandes commerciales enregistrées au 2ème trimestre 2007 par rapport au même trimestre de l'année 2006 (+1%) masque des tendances de sens contraire selon la catégorie de centres (hausse de 28% pour les centres de catégories 2 et 3 et baisse de 8% pour ceux de catégorie 1).

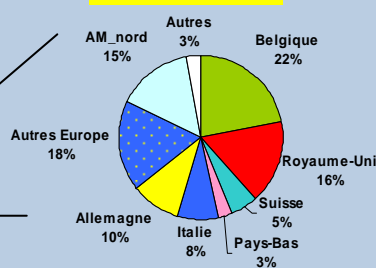
La diminution sensible en ce qui concerne les congrès (-11%) s'explique essentiellement par la baisse de 20% des demandes commerciales enregistrées en catégorie 1 qui contraste avec la forte hausse de 47% enregistrée par les centres de catégories 2 et 3.

❖ Origine géographique des demandes commerciales

Origine géographique des demandes commerciales



Détail des nationalités



Rappel 2T 2006 : reste du monde 6,5%

Au 2ème trimestre 2007, la part des demandes commerciales étrangères diminue sensiblement comparativement au même trimestre de l'année précédente (de 6,5% à 5,2%), soit une stabilité du niveau de ces demandes. En 2007 comme en 2006, près de 9 demandes internationales sur 10 sont drainées par les centres de congrès de catégorie 1.

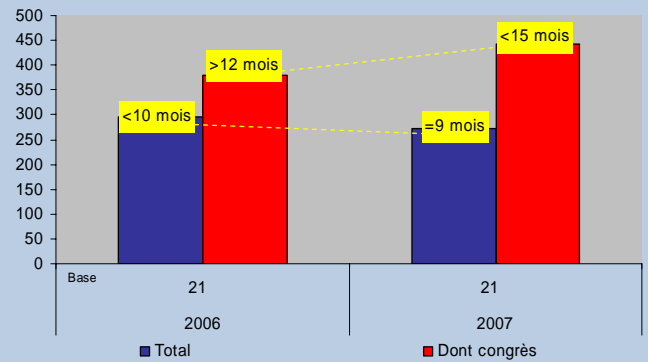
En termes de zone de provenance, la part des demandes belges croit fortement (de 7% à 22%) au détriment de celle des demandes britanniques (de 40% à 16%) la part des autres nationalités restant stable.

❖ Délai de réservation*

Au 2ème trimestre 2007, on enregistre une baisse du délai moyen de réservation de 15 jours en catégorie 1 et une stabilité en catégorie 2 et 3 par rapport au 2ème trimestre 2006. Ceci se traduit toutes manifestations confondues par une baisse de 20 jours, plus importante qu'en catégorie 1 du fait du renforcement de la part relative des demandes commerciales des centres de catégorie 2 et 3 pour lesquels le délai moyen de réservation est nettement plus faible.

Pour les congrès en revanche, les délais s'allongent sensiblement au global (+ de 2 mois) sous l'effet de tendances opposées entre les centres de catégorie 1 (hausse de plus d'une centaine de jours) et de catégories 2 et 3 (diminution de près de 80 jours).

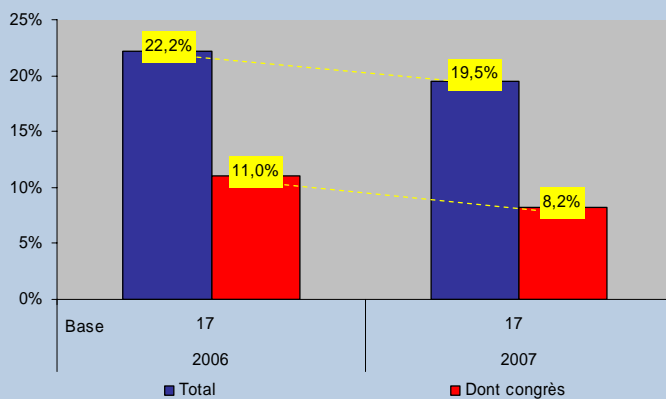
Délai moyen de réservation des demandes commerciales (en jours)



* Le délai de réservation est le délai entre la date de prise d'option planning d'une demande commerciale ayant fait l'objet d'un devis et la date prévue de manifestation.

❖ Concrétisation des demandes commerciales*

Taux moyen de concrétisation d'avril à juin des demandes enregistrées au cours du trimestre



Au global, le taux moyen de concrétisation au 2ème trimestre a tendance à diminuer entre 2006 et 2007 (-12%). Cette baisse est principalement le fait des centres de catégories 2 et 3 : -39% pour l'ensemble des manifestations contre -1% en catégorie 1.

En ce qui concerne les manifestations de congrès, on observe une baisse de 26% qui s'explique par une forte diminution du taux de concrétisation pour les centres de catégories 2 et 3 (-80%) alors qu'on enregistre une augmentation de 28% pour les centres de catégorie 1.

* Nombre de demandes commerciales du trimestre signées durant le trimestre / Nombre de demandes commerciales totales reçues au cours du trimestre.

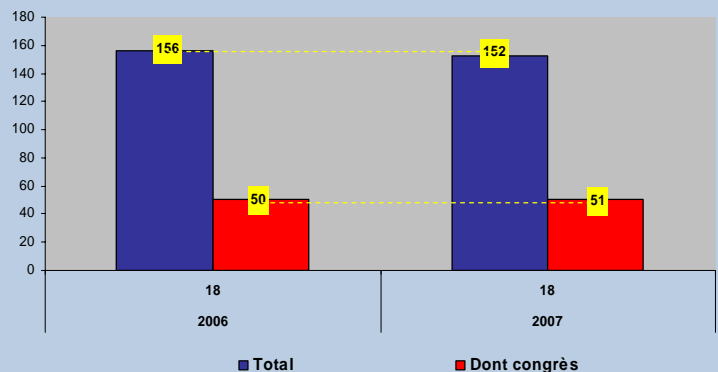
❖ Stock moyen de manifestations en portefeuille*

Le stock moyen de manifestations en portefeuille reste relativement stable entre les 2èmes trimestres 2006 et 2007 au global (-2%) ainsi que pour l'activité de congrès (+1%).

Si les centres de catégorie 1 s'inscrivent parfaitement dans cette tendance (-1% au global et -2% pour les congrès), ceux de catégorie 2 et 3 s'en éloignent sensiblement : baisse de 7% au global et augmentation de 21% pour les congrès.

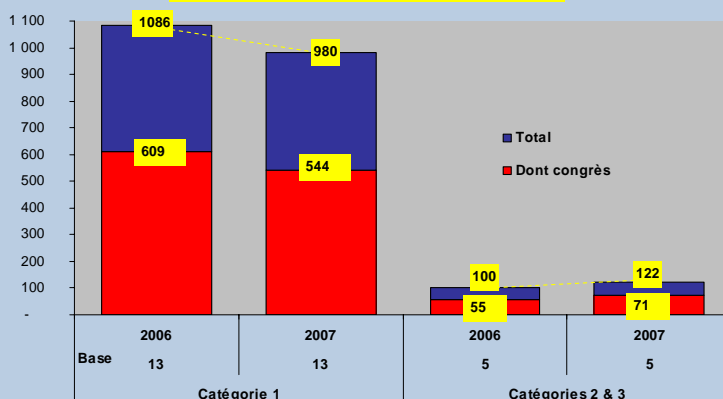
* Nombre moyen de manifestations en portefeuille de commande à la fin du 2ème trimestre de l'année.

stock moyen de manifestations en portefeuille



❖ Valeur du portefeuille de commandes (à 4 ans)

Niveau moyen du portefeuille de commandes au 30 juin (en indices d'euros constants)* Calcul à J+4 ans maximum



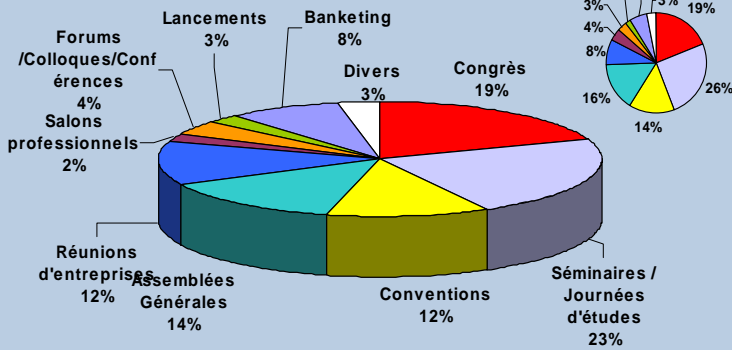
En valeur, entre les 2èmes trimestres 2006 et 2007, le stock moyen de manifestations en portefeuille tend à diminuer pour les centres de catégorie 1 (-10% au global et -11% pour les congrès).

A l'inverse, on observe une croissance de 22% pour les centres de catégories 2 et 3 qui s'explique principalement par la hausse du niveau du portefeuille de congrès (+29%).

* 100 = niveau du portefeuille de commandes en catégorie 2 et 3 au 2ème trimestre 2006

❖ Nombre de manifestations réalisées lors du trimestre

Répartition des manifestations selon leur type au cours du 2ème trimestre 2007



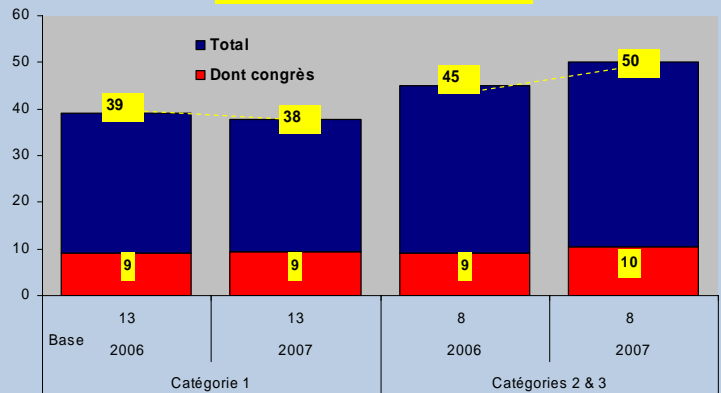
Globalement, le nombre moyen de manifestations réalisées au 2ème trimestre 2007, comparativement au même trimestre en 2006, augmente légèrement (+3% au global et +4% pour les congrès).

Cette tendance recouvre une faible diminution du nombre moyen de manifestations pour les centres de catégorie 1 (-4%) malgré un nombre de congrès en légère progression (+3%). A l'inverse, les centres de catégories 2 et 3 enregistrent une croissance soutenue du nombre moyen de leurs manifestations : +15% au global et +5% pour les congrès.

Au deuxième trimestre 2007, quatre types de manifestations se partagent les trois quarts du nombre total de manifestations réalisées au cours du trimestre.

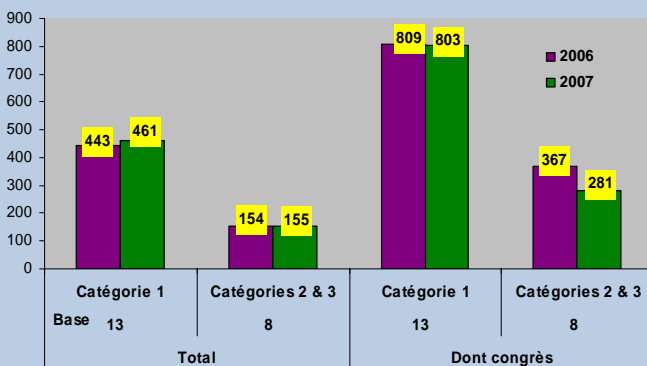
Si la part des congrès reste stable comparativement au 2ème trimestre 2006, celle des séminaires et journées d'études ainsi que celle des conventions d'entreprises et assemblées générales diminue sensiblement au profit des réunions d'entreprises.

Répartition du nombre moyen de manifestations réalisées par catégorie de centre de congrès



❖ Nombre moyen de participants (hors salons professionnels)

Nombre moyen de participants par manifestation réalisée de janvier à mars (hors salons professionnels)



Du 2ème trimestre 2006 au 2ème trimestre 2007, le nombre moyen de participants par manifestation hors salons professionnels est en légère progression en catégorie 1 (+4%), et relativement stable (+1%) en catégorie 2 et 3.

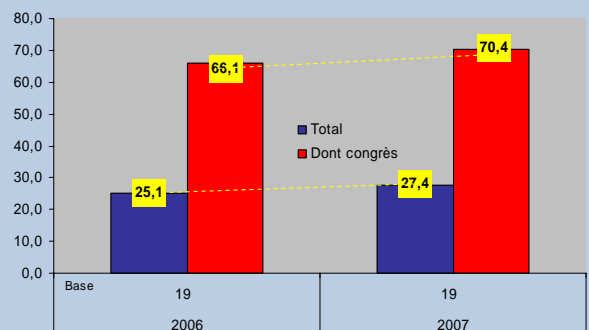
En ce qui concerne les congrès, on observe en revanche une légère diminution du nombre moyen de participants au global (-5%) résultant d'une compensation entre une relative stabilité en catégorie 1 (-1%) et une baisse marquée en catégorie 2 et 3 (-23%).

❖ Recette moyenne par manifestation

La recette par manifestation affiche une moyenne trois fois plus importante pour les congrès que pour l'ensemble des manifestations. La tendance est à la hausse en catégorie 1 (+12% au global et +6% pour les congrès) et à la baisse en catégories 2 et 3 (-8% au total et -17% pour les congrès).

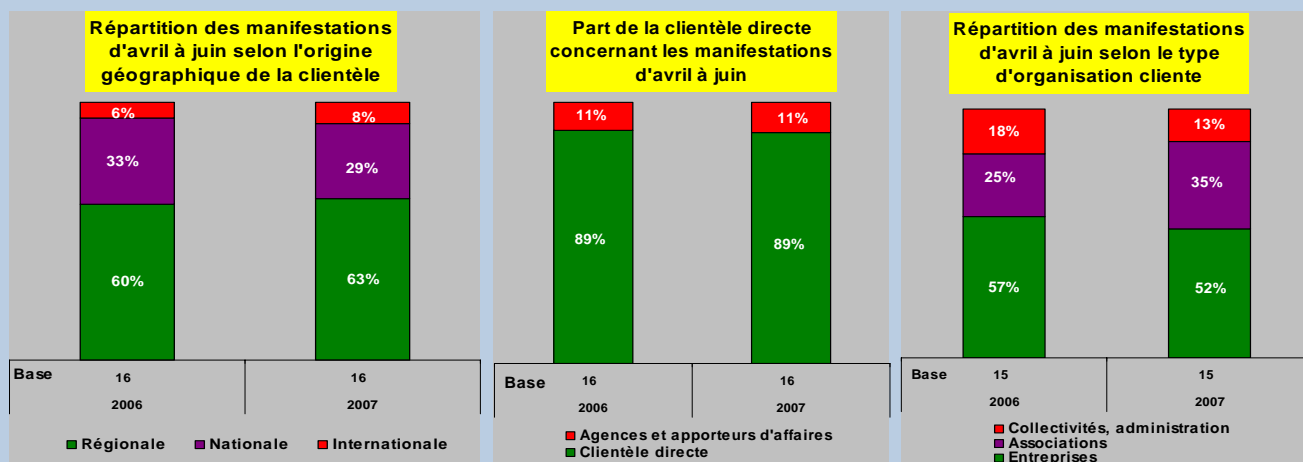
La résultante au global est une hausse de 9% de la recette moyenne pour l'ensemble des manifestations et de 6% pour les congrès, identique à celle des centres de catégorie 1 du fait d'une compensation pour les centres de catégories 2 et 3 entre la baisse de leurs recettes et la baisse de leur part relative dans l'ensemble des manifestations.

Recette moyenne par manifestation réalisée au cours du trimestre (en milliers d'euros)



❖ Nature de la clientèle

Au 2ème trimestre, en 2007 comme en 2006, les manifestations réalisées s'adressent à une clientèle essentiellement régionale (plus de 60%). En un an, la part des clientèles régionale et internationale a augmenté de plus de 2% chacune au détriment de celle de la clientèle nationale (-4%). Ces tendances se vérifient quelle que soit la catégorie de centre de congrès.

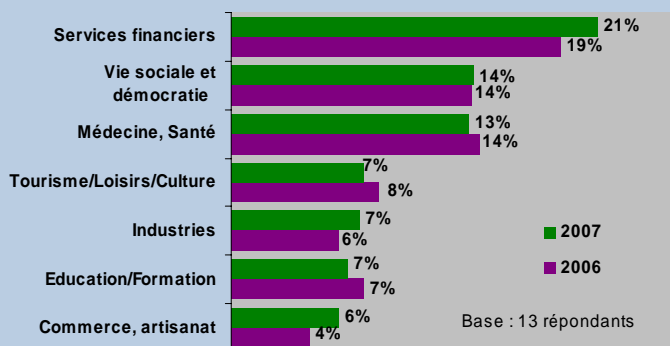


Le nombre de manifestations apportées par des agences ne représente au 2ème trimestre 2007 comme au 2ème trimestre 2006 qu'un dixième des manifestations. Cette part est restée globalement stable de 2006 à 2007 (+1%) mais reflète des évolutions contrastées selon la catégorie de centre de congrès : une diminution de 3% en catégorie 1 et une augmentation de 6% en catégories 2 et 3.

La clientèle des manifestations du 2ème trimestre 2007 se compose pour une grosse moitié d'entreprises et pour plus d'un tiers d'associations. On peut noter de 2006 à 2007, la forte augmentation de 10% de la part des associations visible aussi bien en catégorie 1 (+9%) qu'en catégories 2 et 3 (+12%). Cette part augmente au détriment des deux autres organisations clientes qui voient leur part se réduire chacune de 5%. On notera le recul particulièrement sensible en catégorie 1 de la part des collectivités et administrations (-6%) et en catégories 2 et 3 de la part des entreprises (-7%).

❖ Principaux secteurs d'activité

Répartition des manifestations par secteur d'avril à juin (principaux secteurs)



Au 2ème trimestre 2007, les trois premiers secteurs (« services financiers », « vie sociale et démocratie » et « médecine/santé ») concernent près de la moitié des manifestations.

En comparaison avec le deuxième trimestre 2006, la part des principaux secteurs varie peu en structure : de -1% pour les services « Médecine/Santé », « Tourisme/Loisirs/Culture » et « Éducation/Formation » à +2% pour les secteurs « Services financiers » et « Commerce/Artisanat ».

Ces évolutions peuvent toutefois révéler des tendances divergentes selon la catégorie de centre d'accueil des manifestations : ainsi pour la catégorie 1, on notera une hausse de 4% pour le secteur « Industries » ainsi qu'une baisse de 4% pour le secteur « commerce/Artisanat », tandis qu'en catégories 2 et 3 les secteurs « Services financiers » et « Commerce/Artisanat » enregistrent une hausse de 4% et 9% respectivement et le secteur « Éducation/Formation » une baisse de 3%.